



KESKKONNAAMET

Nimekirja alusel

09.03.2023 nr 6-3/23/3964-2

Huntaugu VIII liivakarjääri keskkonnamõju hindamise aruande avalikustamise teade

Anname Teile teada, et avalikustamisel on Huntaugu VIII liivakarjääri kaevandamise loa keskkonnamõju hindamise (KMH) aruanne.

KMH aruandega saab tutvuda **15. märtsist 12. aprillini 2023** Keskkonnaotsuste infosüsteemis **KOTKAS - AVE 2.7.23 (envir.ee)** (<https://kotkas.envir.ee> avalehel valida „KMH avalik väljapanek“). Lisaks on võimalik KMH aruandega tutvuda Kuusalu vallavalitsuses (Mõisa tee 17, 74604 Kiiu, Harjumaa) ja Kuusalu rahvamajas (Keskväljak 10, Kuusalu, 74601 Harju maakond) nende lahtiolekuaegadel.

Kõigil on õigus esitada kirjalikult ettepanekuid, vastuväiteid ja küsimusi KMH aruande kohta kuni 12. aprillini 2023 (k.a.) otsustaja kontaktide kaudu.

KMH aruande avalik arutelu toimub 17. aprillil 2023 kell 17.30 Kuusalu rahvamajas aadressil Keskväljak 10, Kuusalu 74601 Harju maakond.

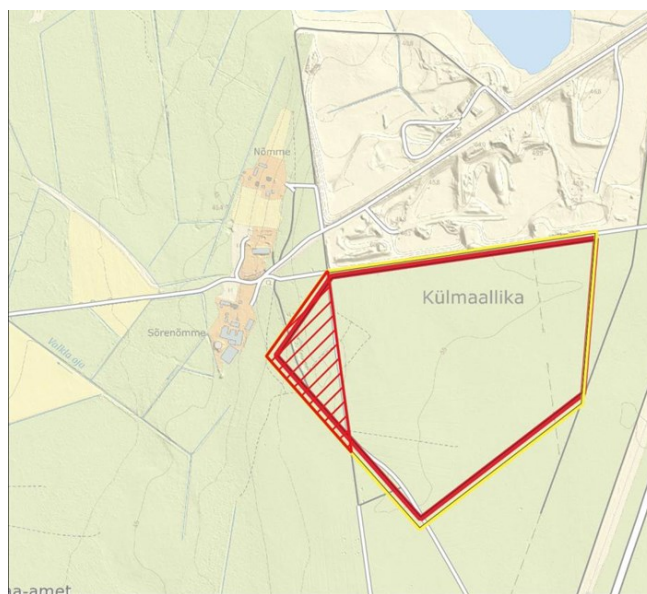
Taustainfo:

Kavandatava tegevuse eesmärgiks on ehitusliiva kaevandamine Huntaugu maardla Huntaugu VIII mäeeraldis 8. ja 10. ploki. Huntaugu VIII mäeeraldis asub Harju maakonnas Kuusalu vallas Külmaallika külas riigile kuuluval Kolga metskond 59 katastriüksusel¹.




KMH programmi avalikustamisel tegi arendaja ettepaneku vähendada kaevandamisala ulatust selliselt, et kaevandamisala läänepiiriks jääks mäeeraldis lääneosas asuv kruuskattega tee.

Taotletava mäeeraldis asukoht on märgitud kõrvaloleval joonisel (väljavõte KMH aruandest).

Kaevandamisala vähendamise järgselt on mäeeraldis pindala 33,04 ha ning teenindusmaa pindala 36,35 ha. Kaevandatav varu on 3 229 tuh m³.



Leppemärgid

-  Kaevandamisloaga taotletud mäeeraldis
-  Kaevandamisloaga taotletud teenindusmaa
-  Kaevandamisest välja jääva ala ettepanek

¹ Katastritunnus 35201:003:0220

KMH viiakse läbi keskkonnaloa (tegevusloa) andmise üle otsuse tegemiseks, sh loatingimuste määramiseks. KMH käigus hinnatakse planeeritava tegevuse ja selle reaalsete alternatiivsete võimaluste otseseid ning kaudseid olulisi mõjusid keskkonnameetmedele, inimese tervisele, heaolule ja varale. KMH käigus töötatakse välja keskkonnameetmed olulise keskkonnamõju vältimiseks või vähendamiseks. Keskkonnamõju hindab KMH juhtekspert ja eksperdirühm koos arendajaga.

KMH aruanne võtab kokku kavandatava tegevuse ja selle alternatiivsete lahenduste keskkonnamõju hindamise tulemused. Kõigil on õigus osaleda KMH aruande avalikul väljapanekul ja avalikul arutelul, tutvuda KMH aruandega, esitada aruande kohta ettepanekuid, märkusi ja küsimusi ning saada nendele vastuseid. Esitatud ettepanekuid, vastuväiteid ja küsimusi analüüsitakse ning asjakohaste märkuste alusel täiendatakse KMH aruannet. Lisainfot KMH protsessi kohta leiab [siit](#).



KMH osapooled ja nende kontaktandmed:

- **Otsustaja ja järelevalvaja** on Keskkonnaamet², kontaktisikud Liis Jääger (loa menetlus), tel 5656 4094 ja Ester Pindmaa (KMH menetlus), tel 5696 6409, info@keskkonnaamet.ee.
- **Arendaja** on EMG Karjäärid OÜ³, kontaktisik Gaia Kurg, tel 5344 1048, gaia.kurg@emg.ee.
- **Keskkonnamõju hindaja** on Maves OÜ⁴, juhtekspert Karl Kupits, tel 509 3437, maves@maves.ee.

Lugupidamisega

(allkirjastatud digitaalselt)
Helen Manguse
juhataja
keskkonnakorralduse büroo

Ester Pindmaa 5696 6409
ester.pindmaa@keskkonnaamet.ee

² Roheline 64, 80010 Pärnu, Pärnu maakond

³ Vana Narva mnt 11b, 74604 Kiiu alevik, Kuusalu vald, Harjumaa

⁴ Marja tn 4d, 10617 Tallinn, Harjumaa